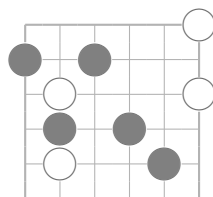


六路盤詰連珠

作品集 - 5



黒先追詰め

真野 芳久

東海連珠会

本小冊子に関する情報は、東海連珠会ホームページ^(*)の“連珠資料”内でご覧頂けます。また、pdf ファイルとして入手可能です。

(*) <http://tokai-renjukai.pya.jp/>

六路盤詰連珠 作品集 - 5

目次

1	六路盤詰連珠について	2
2	初級編	3
3	中級編	15
4	上級編	35

本小冊子は、東海連珠会の Web ページ内に掲載している六路盤詰連珠の一部を冊子形式で紹介するものです。Web ページの詰連珠は、対話形式で検討できる機能を持っており、途中でヒントをもらったり、試行を繰り返して解を見つけ出す楽しみ方ができるようになっています。冊子形式ではそのような楽しみ方はできませんが、じっくり考えて解く方には向いているでしょう。

6 路という狭い盤であるにも拘わらず、気が乗った時期にはいくつもの作品を作る日が続いたこともあり、これまでに多くの問題を作ることができました。作品集もこの第 5 集にまでなり、これで一区切りとなります。本小冊子の作成にあたり Web 上の問題を再度チェックしたところ、余詰めが見つかった問題がありました。問題の修正あるいは補足文の追加をし、Web 上でも変更しました。既発行の小冊子の分も含め、今後見つかるであろう不具合に対応して最新の正誤表を Web 上に載せていきます。

1 六路盤詰連珠について

連珠は 15×15 の連珠盤を使う競技で、詰連珠も当然その盤を使います。六路盤詰連珠はその名の通り 6×6 の盤を使う詰連珠で、連珠のルールの下で実戦的要素の多くを取り除いてコンパクトサイズにした知的ゲームあるいは知的パズルと考えられます。

基本的には連珠および詰連珠のルールに従いますが、詰連珠の魅力を狭い盤上で味わえるよう、「黒石、白石の個数と配置は自由 (中心付近に黒石がなくてもよく、極端な場合、防ぎ手側の石は 0 個でもよい)」というように、形態の面では通常の詰連珠より条件を緩めてあります。

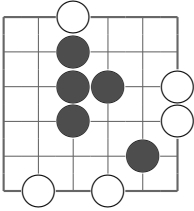
六路盤は詰連珠問題が成立し得る最小の盤です。敢えて小さな盤を使うことで、検討範囲が限られその中でしっかりと変化を読み切る訓練がしやすいという利点が考えられます。ただし、六路ゆえの制約や特殊性のために、通常の連珠センスとは幾分異なる考え方を使った方が解きやすくなる面もあります。連珠という広い世界の中の 1 つの楽しみ方、と気楽に考えてもらった方が良くもかもしれません。

詰連珠では、防ぎ手が最長手数となるように防ぐ変化を主図とすることになっています。六路盤詰連珠でも同じです。本作品集ではすべて黒先問題なので該当する例はありませんが、白が三を使って禁手にはめる手筋などでは記述の簡略のためにそのルールに従わない場合もあります。

Web ページに紹介している六路盤詰連珠問題では、まず追詰め問題と四追い問題に大別し、追詰め問題では難易度を ~ の 3 レベルに分けています。ここでもそれを踏襲し、 を初級編 (A01 ~ A24)、 を中級編 (B01 ~ B40)、 を上級編 (C01 ~ C20) として、3 つの節で追詰め問題を紹介しています。第 5 集には四追い問題はありません。

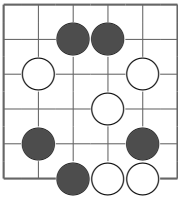
問題の作成には十分に注意を払い検討を重ねたものではありませんが、筆者の未熟さゆえに思いもかけぬ好手・好防あるいは単純な見逃しの手があって余詰め・不詰め問題となっているかもしれません。また、解答の記述では不完全あるいは不適当な部分があるかもしれません。そのようなことがあり得ることを前もってお詫びし、その場合は筆者宛にご連絡して頂ければ幸いです。

2 初級編



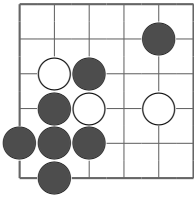
【A01_(c249)】*1 黒先追詰め (黒 5 珠・白 5 珠)

ヒント：本当の狙いはこちらです。



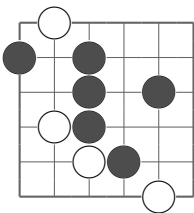
【A02_(m3a)】 黒先追詰め (黒 5 珠・白 5 珠)
(数字の“3”の形で作った問題)

ヒント：勝ちに到達できるのはどの手順でしょうか。



【A03_(c246)】 黒先追詰め (黒 7 珠・白 3 珠)

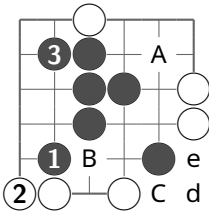
ヒント：両ミセで決まり、ではありません。最後の四三までしっかりと。



【A04_(c227)】 黒先追詰め (黒 6 珠・白 4 珠)

ヒント：ノリ手が少し怖いところですが.....。

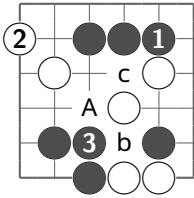
*1 【 】内の問題番号直後の cxxx 等は、Web ページで示している問題番号です。



【A01_(c249) 解答】 3 後 A *2

- 2 他は、B *3

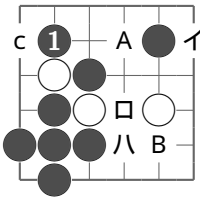
最初に 3 は、白 d と止められます。黒 3 で C は、白 e と止められます。*4



【A02_(m3a) 解答】 3 後 A

- 2 他も同じ

最初に 3 は白 b と止められ、次に 1 としても白 A と四ノビされます。黒 3 で A は、白 c と止められます。

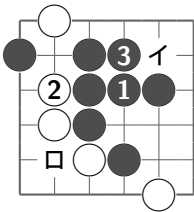


【A03_(c246) 解答】 1 後、A or B or (A イ口ハ) *5

(2 の強防は c)

(初手を A から始めても勝ちですが、1 珠増)

最初に口は、白 B と止められます。白 2 が c の時に (A イ口) は、B が四々のため否四三です。



【A04_(c227) 解答】 3 後 (イ口) (白の四ノビは無効*6)

- 2 他は、3 後イ (イ後 (3 (2)) *7も可)

黒 3 でイは、白口と止められます。

*2 “~後 A” は、A で四三となることを示します。

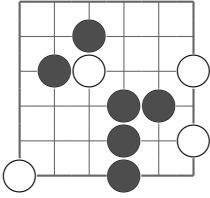
*3 三やミセ手を止めることを前提としての記述なので、それらを止めなかった場合は、棒四や四三を作ります。

*4 “ ” で始まる文は、攻め手側の失敗手の説明です。

*5 “~後、A or B” は、防ぎに関わらず A か B のいずれかで四三ができることを示します。“(イ口ハ)” のように丸括弧を使う場合は、四追いであることを示します。

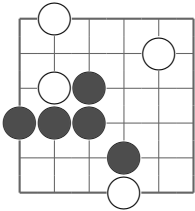
*6 「無効な四ノビ」とは、攻撃側に新たな追手が生じ、四ノビ前の追手と新たな追手を同時に止められない状態になる四ノビを言います。

*7 防ぎ方によって必要となる四ノビがある場合は、四追い列中に入れ子の“()”を使って表わします。



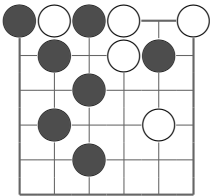
【A05_(c212)】 黒先追詰め (黒 6 珠・白 4 珠)

ヒント：白の防ぎ方にも注意を払いつつ、ぐるっとまわります。



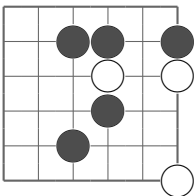
【A06_(c198)】 黒先追詰め (黒 5 珠・白 4 珠)

ヒント：簡単そうに見えますが……。読み切って下さい。



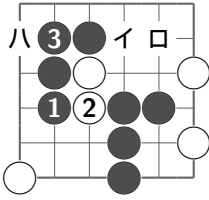
【A07_(c174)】 黒先追詰め (黒 7 珠・白 5 珠)

ヒント：一手の威力を示します。



【A08_(c215)】 黒先追詰め (黒 5 珠・白 3 珠)

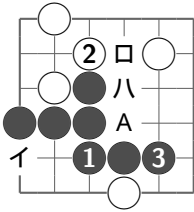
ヒント：三ヒキや四ノビは、すべきかすべきでないかが時と所により決まることはよくあります。



【A05_(c212) 解答】 3 後 (イ (口))

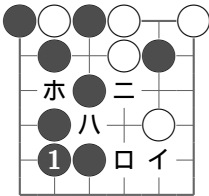
- 2 他は、(2 ハイ 3)

最初に 2 は、白 1 と止められます。



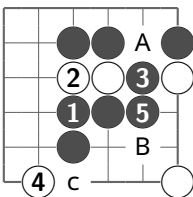
【A06_(c198) 解答】 3 後、A or (イ口 A ハ)

- 2 他は、3 後 A



【A07_(c174) 解答】 1 後、(イ (口)) or (ハニホ)

最初にニやホは、白 1 と止められます。四ノビすると勝てなくなります。

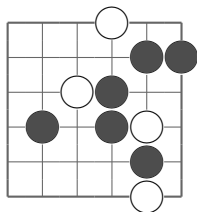


【A08_(c215) 解答】 5 後 A

- 2 他は、5 後 (3 A)

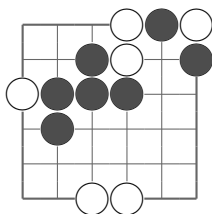
最初に 2 は白 1 と、B は白 A 等*8 と止められます。
3 の四ノビ後に 1 は、白 4・c と止められます。黒 3 で 5 は、白 3 と四ノビされます。

*8 他の防ぎ方もある場合は“等”を付けて示します。



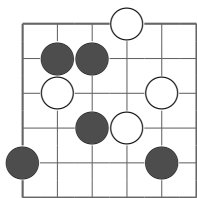
【A09_(c203)】 黒先追詰め (黒 6 珠・白 4 珠)

ヒント：防ぎの変化も考慮しつつ最後まで油断しないように。



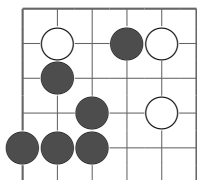
【A10_(c228)】 黒先追詰め (黒 7 珠・白 6 珠)

ヒント：特に目立つ好手はありませんが、白の防ぎの変化は読んでおかないといけません。



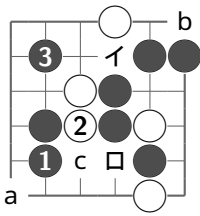
【A11_(c180)】 黒先追詰め (黒 5 珠・白 4 珠)

ヒント：白の反撃は怖くありません。



【A12_(c191)】 黒先追詰め (黒 6 珠・白 3 珠)

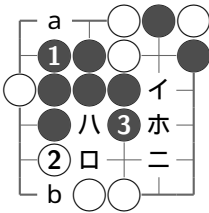
ヒント：ヒイていくと、勝てそうにもノラれそうにも見えます。



【A09_(c203) 解答】 3 後 (イ口)

- 2 で a は、口後 (イ 3) (黒 3 で 3 やイは不可)
2 で b は同じ (黒 3 でイや口も可)

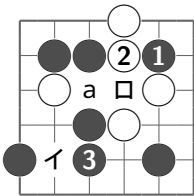
黒 3 でイや口は、白 c と止められます。



【A10_(c228) 解答】 3 後、(イ口ハ) or (イニホ)

- 2 で、a は (b イ 3)、b は (a イホニ)

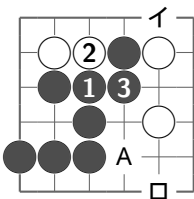
最初に 3 は白 b と、ホは白 3 等と、a は白ホ等と止められます。



【A11_(c180) 解答】 3 後 (イ口) (白の四ノビは無効)

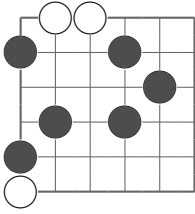
- 2 他は、3 後イ

最初に 3 は、白 a と止められます。黒 3 でイは、白口と止められます。



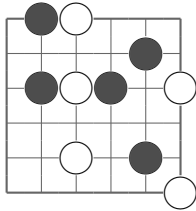
【A12_(c191) 解答】 3 後、A or (イ A 口)

- 2 他も同じ



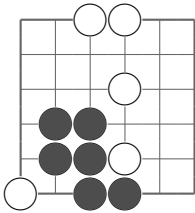
【A13_(c189)】 黒先追詰め (黒 6 珠・白 3 珠)

ヒント：三は 2 回ヒキます。



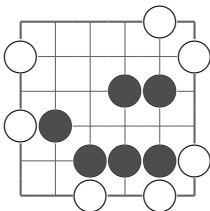
【A14_(c194)】 黒先追詰め (黒 5 珠・白 5 珠)

ヒント：白のノリ手防ぎに注意して攻めて下さい。



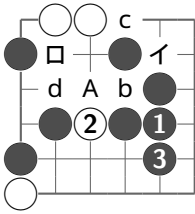
【A15_(c233)】 黒先追詰め (黒 6 珠・白 5 珠)

ヒント：軽く考えると罠にはまるかもしれません。



【A16_(c175)】 黒先追詰め (黒 6 珠・白 7 珠)

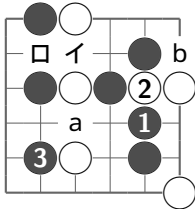
ヒント：強防への対策をしておかねばなりません、自然な対応で間に合います。



【A13_(c189) 解答】 3 後、A or (イ口)

- 2 他も同じ

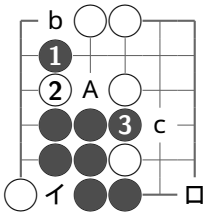
最初に b は白 c と、口は白 A 等と止められます。初手から 2・d とするのは、白 1・b 等と止められます。黒 3 で口は、白 3 等と止められます。



【A14_(c194) 解答】 3 後 (イ口)

- 2 他も同じ

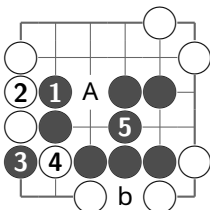
最初に 3 は白 a の四ノビ後に白 b と、最初にイは白 b 等と止められます。黒 3 で口は、白イと四ノビされます。黒 3 でイの四ノビ後に口は、白 b と四ノビされます。



【A15_(c233) 解答】 3 後 A

- 2 で b は (イ口 A 3)、2 でイは同じ (2 での四ノビは無効)

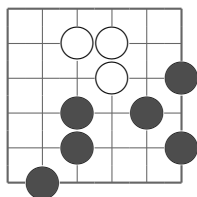
最初に 3 は白 c と止められ、次に 1 としても白 b と止められます。



【A16_(c175) 解答】 5 後 A

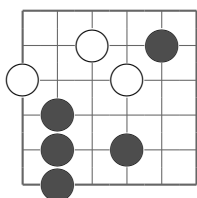
- 2 他は、4

最初に 5 は、白 b と止められます。



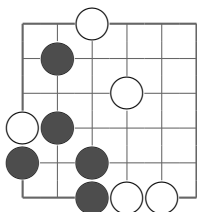
【A17_(c242)】 黒先追詰め (黒 6 珠・白 3 珠)

ヒント：黒の 2 手目が決定打です。



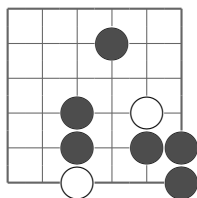
【A18_(c231)】 黒先追詰め (黒 5 珠・白 3 珠)

ヒント：攻め手は限られていますが、途中でできるであろう白の脅しに屈せずに攻めます。



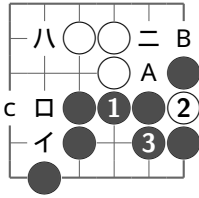
【A19_(c229)】 黒先追詰め (黒 5 珠・白 5 珠)

ヒント：白の防ぎをしっかりと考えて初手と 2 手目を決めて下さい。



【A20_(c200)】 黒先追詰め (黒 6 珠・白 2 珠)

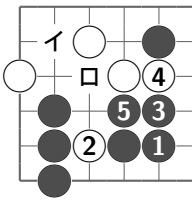
ヒント：初手に好手を放ってほぼ決まりです。



【A17_(c242) 解答】 3 後、(A (二)) or (イロ八)

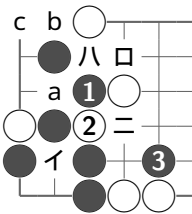
- 2 で c は、同じ (黒 3 で 2 や B は否四三)
2 でロは、B

黒 3 でイや八は、白 3 と止められます。



【A18_(c231) 解答】 5 後 (イロ) (白の四ノビは無効)

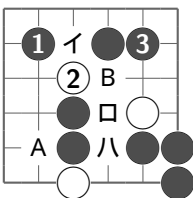
- 4 他は、5 後イ
- 2 他も同じ



【A19_(c229) 解答】 3 後 (イ (ロ))

- 2 で他は、(ロ八)、あるいはイ後 (3 (二)) or (3 (2))

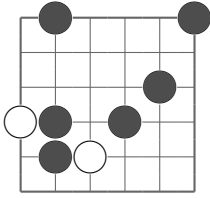
最初に 3 は白 b と止められ、次に 1 としても白 c と止められます。最初にイは白 a (b も可) と止められ、次に 1 としても白 2 等と止められます。



【A20_(c200) 解答】 3 後 A

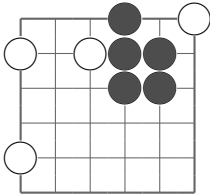
- 2 他は、同じ、あるいは (2 イ) or (ロ八)

最初に 2 は白 1 と、イは白 1 と、B は白 A 等と止められます。



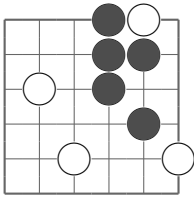
【A21_(c193)】 黒先追詰め (黒 6 珠・白 2 珠)

ヒント：初手の候補の中から防がれても勝ちが残るものを選んで下さい。



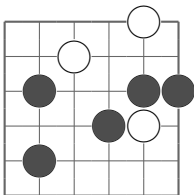
【A22_(c235)】 黒先追詰め (黒 5 珠・白 4 珠)

ヒント：ノリ手による防ぎは織り込み済みで攻めます。



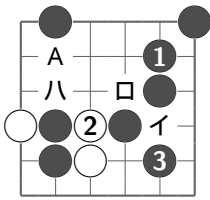
【A23_(c209)】 黒先追詰め (黒 5 珠・白 4 珠)

ヒント：先を見越して準備をしておきます。



【A24_(c238)】 黒先追詰め (黒 5 珠・白 3 珠)

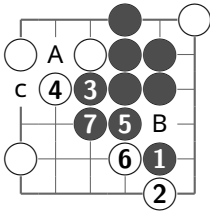
ヒント：「三・四三」はノられています……。



【A21_(c193) 解答】 3 後 A

- 2 他は、同じ、あるいは (2 イ) or (口八)

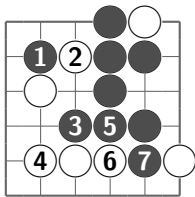
最初に 2 は白 1 と、イは白 1 と、口は白 A 等と止められます。



【A22_(c235) 解答】 7 後、A の棒四 or B

- 4 他は、5
- 2 他は、3 後 5

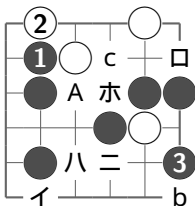
最初に 3 は、白 c と止められます。



【A23_(c209) 解答】 7 にて三が 2 つできる勝ち

- 4 他は、5
- 2 他も同じ

最初に 3 は白 4 と止められ、次に 1 としても白 6 と先に四ノビされます。

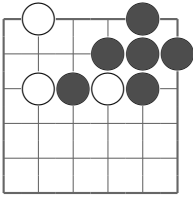


【A24_(c238) 解答】 3 後、A or (イ口) or (イ八ニホ)
(白 4 の強防は b)

- 2 他は、A

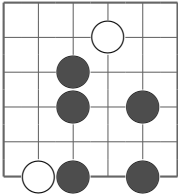
黒 3 で二は、白ホ・黒 3 後に白八等と止められます。
黒 3 からホ・二と進めるのは白 A・c と、A・3 と進めるのは白ホ・b と止められます。

3 中級編



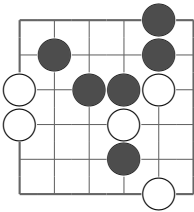
【B01_(c248)】 黒先追詰め (黒 6 珠・白 3 珠)

ヒント：解答手順だけ見れば初級クラスでしょうが、好手らしき手は多く、見せかけの四三の罠もあります。



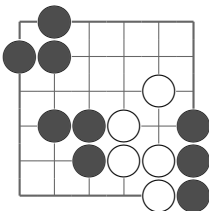
【B02_(c234)】 黒先追詰め (黒 5 珠・白 2 珠)

ヒント：一本道です。



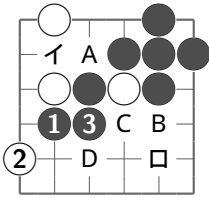
【B03_(c195)】 黒先追詰め (黒 6 珠・白 5 珠)

ヒント：三を止める場所は必ず 3 ヶ所あります。



【B04_(c250)】 黒先追詰め (黒 9 珠・白 5 珠)

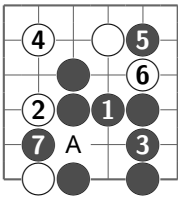
ヒント：一手打って以下四追いです。



【B01_(c248) 解答】 3 後、A or B

(初手または 3 で、A または B の四ノビをしても勝ちですが、同勝ち筋の 1 珠増)

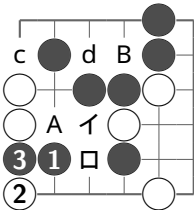
(イ口) はノラれています。最初に 3 は白 1 と、C は白 3 と (イヤ口は否四三)、D は白 3 と止められます。



【B02_(c234) 解答】 7 後 A

- 4 他は、7 後 5 or A
- 2 他も同じ

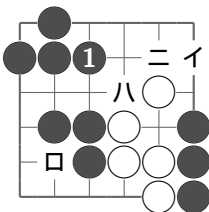
黒 5 で 7 は、白 5 と止められます。



【B03_(c195) 解答】 3 後、A or (イ口)

- 2 他は、A 後 B (“B 後 A” は不可)

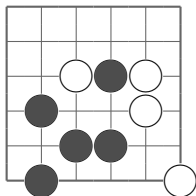
最初に B は白 d と止められます。黒 3 で d は、白 c の四ノビ後に A 等と止められます (イヤ口は否四三)。黒 3 で c は白 d と、B は白 d 等と止められます。



【B04_(c250) 解答】 1 後 (イ口ハニ)

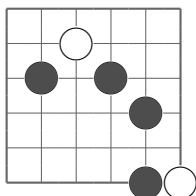
(初手イでも勝ちですが、同勝ち筋の珠数増)

最初にニは白ハと、ハは白ニ・1 等と止められます。黒 3 から (口ハ)、(口ニ)、(ハニ) は、四々が絡んで勝てません。



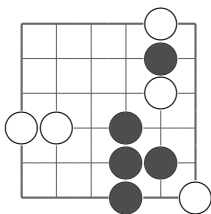
【B05_(c187)】 黒先追詰め (黒 5 珠・白 4 珠)

ヒント：白に三や四ができそうで怖い感じですが……。



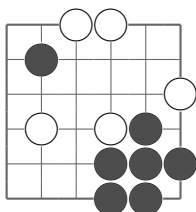
【B06_(c190)】 黒先追詰め (黒 4 珠・白 2 珠)

ヒント：初手は三でしょうかミセ手でしょうか。



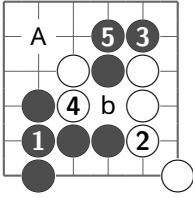
【B07_(c247)】 黒先追詰め (黒 5 珠・白 5 珠)

ヒント：「三・四三」ではありません。ノリ手への対応を考えてから打ちましょう。



【B08_(c211)】 黒先追詰め (黒 7 珠・白 5 珠)

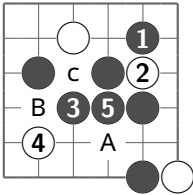
ヒント：5回の四追いを読み切れれば打てます。



【B05_(c187) 解答】 5 後 A (白の四ノビは無効)

- 4 他も同じ
- 2 他も同じ

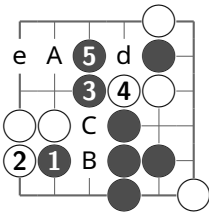
最初に 5 は、白 b と止められます。



【B06_(c190) 解答】 5 後 A

- 4 他は、B 後 4 (多くの場合 “5 後 A” でよいが、2 の変化の中でそうでない場合もあります)
- 2 他も同じ

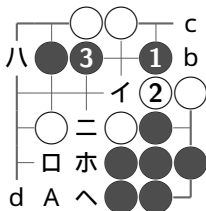
最初に 2 は白 c と止められ、次に 3 としても白 5 と止められます。



【B07_(c247) 解答】 5 後、A or B

- 4 で d は、C 後 B
- 4 で他は、4 or (A d)
- 2 他は、4

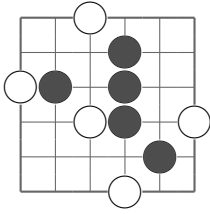
最初に 3 は、白 d と止められます。黒 3 で A は、白 e 等と止められます。



【B08_(c211) 解答】 3 後、(イ口) or (ハニホヘイ)

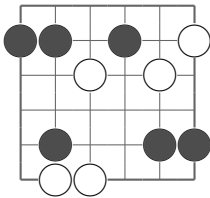
(白 4 の強防は b)

最初に 3 は、白 1 と止められます。最初にあるいは途中での黒 A は、白 d と止められます。黒 3 でイは、白 c と止められます。白 4 が b の時の (ハニイ) は、否四三です。



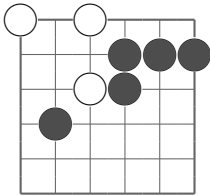
【B09_(c183)】 黒先追詰め (黒 5 珠・白 5 珠)

ヒント：変化の方もしっかり考えて下さい。



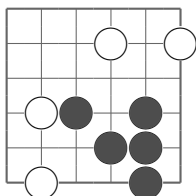
【B10_(c173)】 黒先追詰め (黒 6 珠・白 5 珠)

ヒント：四ノビすべきか否かを考えます。白は怖い手で抵抗してきます。



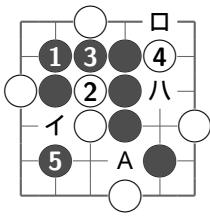
【B11_(c182)】 黒先追詰め (黒 5 珠・白 3 珠)

ヒント：「三・四三」は明らかなノリ手ですが、この筋を諦めるのは早過ぎるでしょう。



【B12_(c245)】 黒先追詰め (黒 5 珠・白 4 珠)

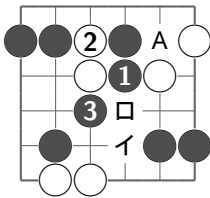
ヒント：ノリ手防ぎを回避しあるいは乗り越えます。



【B09_(c183) 解答】 5 後 A

- 4 他も同じ
- 2 他は、5 後 A or (イ 2 口 八 4)

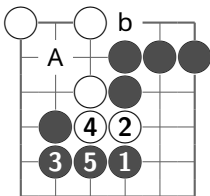
最初に 2 は、白 1 と止められます。黒 3 で 5 は、白 3 と四ノビされます。



【B10_(c173) 解答】 3 後 (イ口) (白の四ノビは無効)

- 2 他は、A or ((2) イ口)

最初に 3 は、白 1 と止められます。

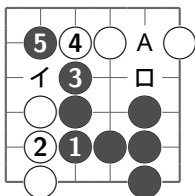


【B11_(c182) 解答】 5 後 A (白の四ノビは無効)

(5 で A としても勝ちですが、同勝ち筋の 1 珠増)

- 4 他は、A
- 2 他は、4 後 2

最初に 3 は白 4 と止められ、次に 1 としても白 b と止められます。

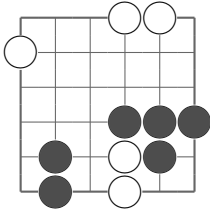


【B12_(c245) 解答】 5 後 (イ口)

(3 や 5 での四ノビは、同勝ち筋の珠数増)

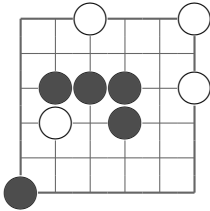
- 4 他は、(イ口) (4 での四ノビは無効)
- 2 他は、(2A)

最初に 2 は、白 1 と止められます。



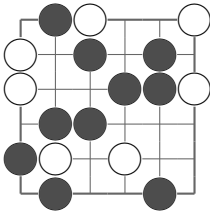
【B13_(c188)】 黒先追詰め (黒 6 珠・白 5 珠)

ヒント：手順を誤ると夏止めが強防になります。



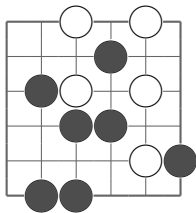
【B14_(c225)】 黒先追詰め (黒 5 珠・白 4 珠)

ヒント：強防らしき防ぎには四追いがあることを確認して安心。



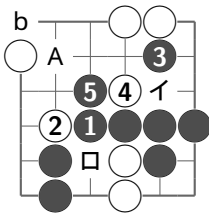
【B15_(c176)】 黒先追詰め (黒 10 珠・白 7 珠)

ヒント：四々三解消の狙いも持つ手を打ちます。「四三に見えて否四三」の罠に引っ掛からないように。



【B16_(c166)】 黒先追詰め (黒 7 珠・白 5 珠)

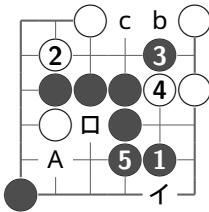
ヒント：白の剣先が気になりますが、まずはそれを働かせない手で攻めます。



【B13_(c188) 解答】 5 後 (イ口)

- 4 他は、5 後 (4 イ)

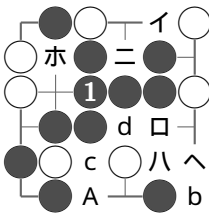
(2 A) はノラれています。最初にあるいは黒 3 で 5 は、白 b と止められます。



【B14_(c225) 解答】 5 後 A

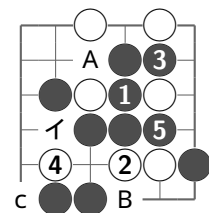
- 4 で b は、(4 イ口 5)。4 で他は同じ
- 2 他も同じ (弱防ゆえ他の勝ち方もあります)

最初にあるいは黒 3 で 5 は、白 c と止められます。



【B15_(c176) 解答】 1 後、A or (イ口) or (八二ホ) or (八 A) or (へ A)

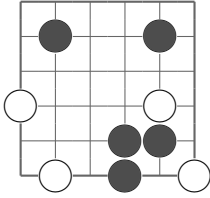
最初に A は白 b と、二は白 1 と、c は白 1 等と (d は否四三)、イは白 c 等と止められます。



【B16_(c166) 解答】 5 後 A (5 からは “A 後 5” も可)

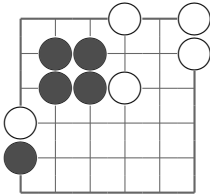
- 4 他は、(4 イ)
- 2 他は、同じ or B

最初に 2 は白 B 等と、5 は白イと、B は白 c と止められます。黒 3 で 5 は白イと、イは白 5 の四ノビ後に白 4 等と、4 は白 3 と四ノビ後に白イ等と止められます。



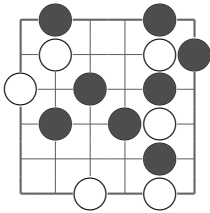
【B17_(c205)】 黒先追詰め (黒 5 珠・白 4 珠)

ヒント：狙いが定まっても油断できません。順序と白の防ぎを考えて下さい。



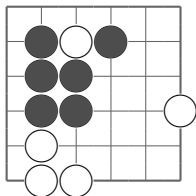
【B18_(c178)】 黒先追詰め (黒 5 珠・白 5 珠)

ヒント：勝ち筋は分かりやすいのですが、手順を尽くす必要があります。



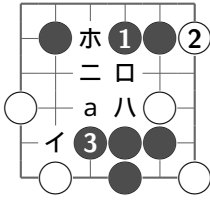
【B19_(c196)】 黒先追詰め (黒 8 珠・白 6 珠)

ヒント：防ぎ手を限定する手から始めます。



【B20_(c220)】 黒先追詰め (黒 6 珠・白 5 珠)

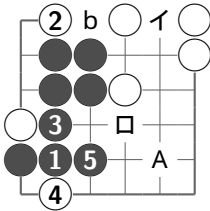
ヒント：夏止めの三連が活躍することになります。



【B17_(c205) 解答】 3 後、(イ口) or (八二ホ)

- 2 他は、イ後口

最初にイは白 3 と止められ、次の 1 には白 2 と、口には白 a と止められます。最初に 3 は、白イと止められます。黒 3 でイは、白 3 と止められます。

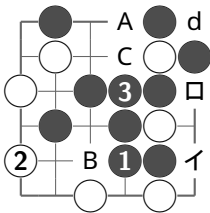


【B18_(c178) 解答】 5 後、A or (イ A 口)

(5 に先だってイと四ノビするのは 1 珠増)

- 2 他は、5 後 A

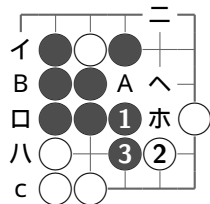
最初に 5 は、白 b と止められます。黒 3 で 5 は、白 b と四ノビされます。黒 1、黒 3 あるいは黒 5 で A は、白口と止められます。



【B19_(c196) 解答】 3 後、A or (B イ口)

- 2 他は、B or C or (C A)

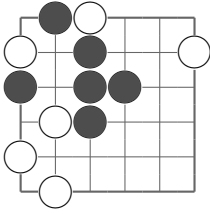
最初に四ノビすると勝てなくなります。黒 3 で A は白 d と、口は白 3 と止められます。



【B20_(c220) 解答】 3 後、A or (イ口ハ)

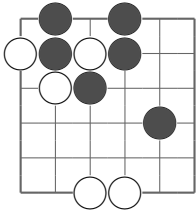
- 2 他は、(2 二ホへ)

黒 3 で B は白へと、イは白 c と止められます。



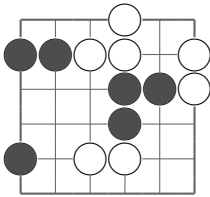
【B21_(c244)】 黒先追詰め (黒 6 珠・白 6 珠)

ヒント：形を決めると勝てなくなります。



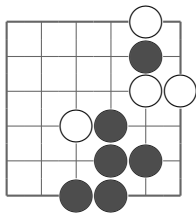
【B22_(c219)】 黒先追詰め (黒 6 珠・白 5 珠)

ヒント：最後は両ミセでの勝ちになります。



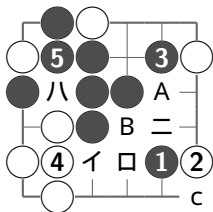
【B23_(c199)】 黒先追詰め (黒 6 珠・白 7 珠)

ヒント：右下での四三を目指して進めます。



【B24_(c192)】 黒先追詰め (黒 6 珠・白 4 珠)

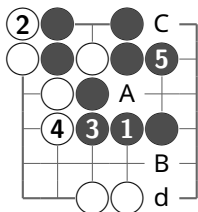
ヒント：ノリ手に対する対策を、手順に注意しながら工夫します。



【B21_(c244) 解答】 5 後 A

- 4 他は、A
- 2 で二は 4・B と三をヒキ (イ口)、2 で 3 は B 後 (2 イ口 (八))、2 で 4 は 5 後 (A 二)、2 で他は (A 二) or (2 イ 4)

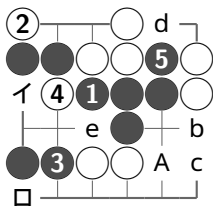
最初に 3 は、白 4 と止められます。黒 3 で 5 は、白 c と止められます。



【B22_(c219) 解答】 5 後、A or B

- 4 他も同じ
- 2 他は、(2 C 4)、あるいは C 後 4

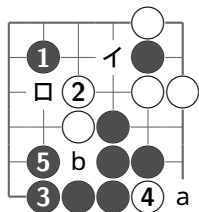
最初に C は、白 2 と止められます。黒 3 で 5 は、白 d と止められます。



【B23_(c199) 解答】 5 後 A

- 4 他は、同じ or (イ口 5 A)
- 2 他は、イ

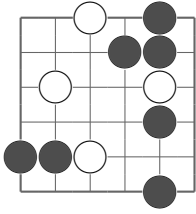
最初にイは白 2 と止められ、次に 3 としても白 4 と止められます。黒 3 で 5 は白 b と止められ、次に c としても白 d と止められます。黒 3 で e は白 b と止められ、次に c としても白 5 等と止められます。



【B24_(c192) 解答】 5 後 (イ口) (白の四ノビは無効)
(5 からはイ・口でも勝ちですが、同勝ち筋の 1 珠増)

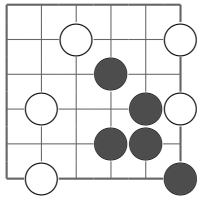
- 4 他も同じ
- 2 他は、イ

最初に 3 は、白 a と止められます。最初におよび黒 3 で 5 は、白 b と止められます。黒 5 で口は、白イと止められます。



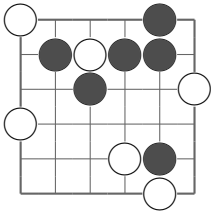
【B25_(c216)】 黒先追詰め (黒 7 珠・白 4 珠)

ヒント：「三・四三」の筋は無理そうなので別の筋を求めます。



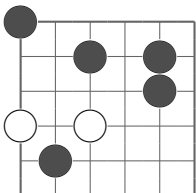
【B26_(c251)】 黒先追詰め (黒 5 珠・白 5 珠)

ヒント：手順を守れば白の剣先やノリ手も怖くありません。



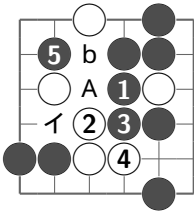
【B27_(c218)】 黒先追詰め (黒 6 珠・白 6 珠)

ヒント：既に狭い局面ですが、ノビルべきかどうかを決めて攻めます。



【B28_(c239)】 黒先追詰め (黒 5 珠・白 2 珠)

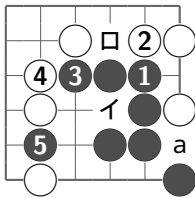
ヒント：四三の焦点がどこになるかの見当がつけばしめたもの。



【B25_(c216) 解答】 5 後 A (白の四ノビは無効)

- 4 他も同じ
- 2 他は、(2 イ)

最初に 2 は、白 1 と止められます。最初にあるいは黒 3 で 5 は、白 b と止められます。

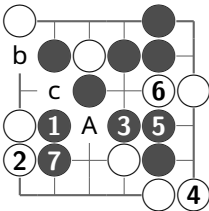


【B26_(c251) 解答】 5 後 (イ口)

(4 および 6 の時点での白の四ノビは無効)

- 4 他は、(イ口)
- 2 他は、3・5 後イ、あるいは 3 後イ

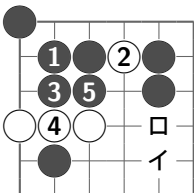
最初にあるいは黒 3 で 5 は、白 a と止められます。



【B27_(c218) 解答】 7 後 A

(1, 3, 5 の手順前後は可。白の四ノビは無効)

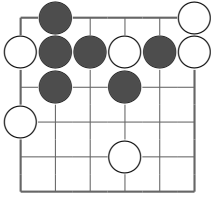
黒 1 の四ノビをしないと、白 1 と止められます。黒 3 と 5 の四ノビをしないと、白に b・c と四ノビされます。



【B28_(c239) 解答】 5 後 (イ口)

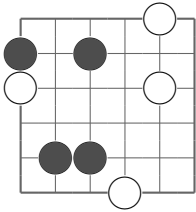
- 4 他は、5 後イ
- 2 他も同じ

黒 1、黒 3 あるいは黒 5 でイは、白口と止められます。



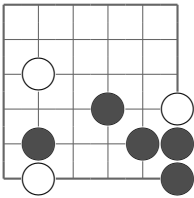
【B29_(c224)】 黒先追詰め (黒 6 珠・白 6 珠)

ヒント：勝ち筋らしきものはいくつか見えますが、本物は意外(?) な所にあります。



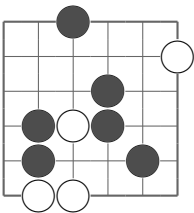
【B30_(c210)】 黒先追詰め (黒 4 珠・白 4 珠)

ヒント：まずは勝ち筋を見つけ、防ぎの網にかからないように手順を考えます。



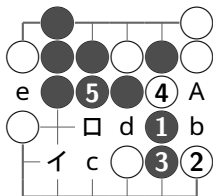
【B31_(c232)】 黒先追詰め (黒 5 珠・白 3 珠)

ヒント：初手が重要です。



【B32_(c206)】 黒先追詰め (黒 6 珠・白 4 珠)

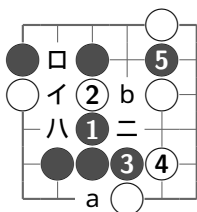
ヒント：下辺を利用して上辺に勝ちを求めます。



【B29_(c224) 解答】 5 後 (イ口)

- 4 で b は、黒 A 後 5 or (イ口 5) or (白 5 により) 4
4 で A の四ノビ後に上/下端止めは、(4 5)
4 で上/下端止めは、4

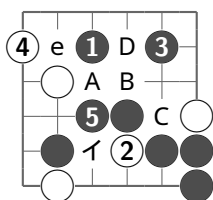
最初に 4 は白 A と止められ、次に口としても白 c と、d としても白 3 と止められます。最初に 5 は白 e と、3 は白 1 と止められます。



【B30_(c210) 解答】 5 後 (イ口) (白の四ノビは無効)

- 4 他は、5 後 (イ口 (ハ))
- 2 で a は、4・5 と三ジキ後 (口 2 (ニ))
2 他は同様

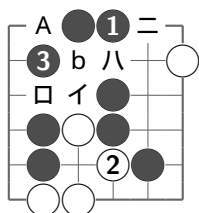
最初に 3 は白 4 と止められ、次に 1 としても白 5 と四ノビされます。黒 3 で 5 は白 b・3 と、イは白 3 と止められます。



【B31_(c232) 解答】 5 後 A

- 4 他は、B 後 C (“C 後 B” も可)
- 2 でイは、3 のミセ手をして B 後 C
2 で A や e は、B のミセ手をして 3 後 C
2 で他は、(A イ)、あるいは D 後 2 or e

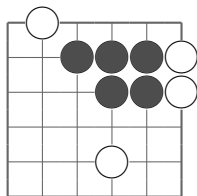
最初に B は白 2 と、5 は白イ等と止められます。



【B32_(c206) 解答】 3 後、A or (イ口)

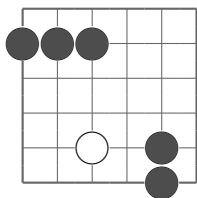
- 2 他は、同じ、あるいはイ後 (ハニ) or (3 口)

最初に 3 は白イと止められ、次に 1 としても白 b 等と四ノビされます。最初に A は、白イ等と止められます。



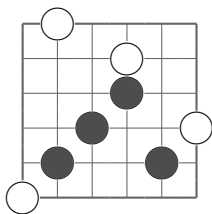
【B33_(c221)】 黒先追詰め (黒 5 珠・白 4 珠)

ヒント：防ぎに応じて攻め方を変えられるように攻めます。



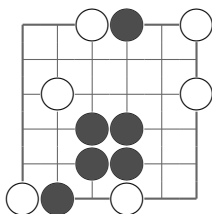
【B34_(c236)】 黒先追詰め (黒 5 珠・白 1 珠)

ヒント：黒の 2 手目に好手を放ちます。



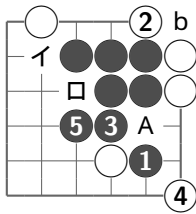
【B35_(c204)】 黒先追詰め (黒 4 珠・白 4 珠)

ヒント：ヒイていけばよいのですが、白も必死に防いできます。



【B36_(c197)】 黒先追詰め (黒 6 珠・白 6 珠)

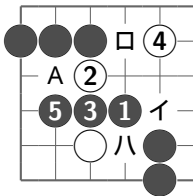
ヒント：四の候補を効果的に利用して下さい。



【B33_(c221) 解答】 5 後 (イ口)

- 4 他は、5 後 A
- 2 他は、5・口と三をヒキ、イ

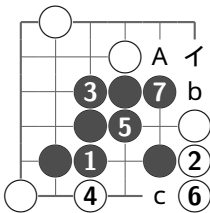
最初にあるいは黒 3 で 5 は、白 b と止められます。



【B34_(c236) 解答】 5 後 A

- 4 他は、同じ、あるいは (4 イ) or (口ハ)
- 2 他も同じ

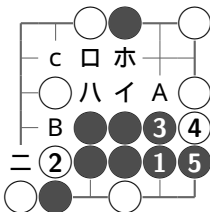
黒 3 で 4 と四ノビしてから 3 は、白 5 と止められます。



【B35_(c204) 解答】 7 後 ((イ) A)

- 6 他も同じ
- 4 他は、7, 白 b, イ後に A or 5
- 2 他は、3・7 の三ヒキ後に A

黒 5 で 7 は白 b と止められ、次にイとしても白 c と止められます。

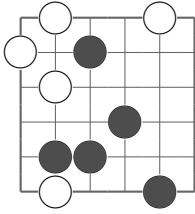


【B36_(c197) 解答】 5 後、A or (イ口ハ)

(5 でイや A の四ノビ後の 5 でも勝ちですが、珠数増)

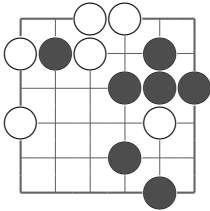
- 4 他は、A
- 2 で 5 は、B 後 (ニホハ) (白の四ノビは無効)
- 2 でニは、3 後 (A (5))

最初に 3 は、白 B と止められます。黒 3 でハは、白 c と止められます。



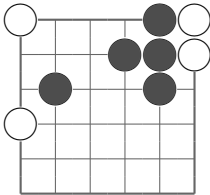
【B37_(c177)】 黒先追詰め (黒 5 珠・白 5 珠)

ヒント：白の防ぎに注意しながら三で攻めていきます。



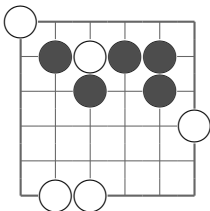
【B38_(c185)】 黒先追詰め (黒 7 珠・白 6 珠)

ヒント：正解手順だと防ぎの変化はほとんどありません。



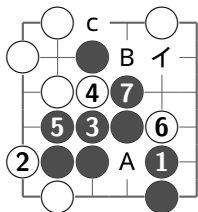
【B39_(c168)】 黒先追詰め (黒 5 珠・白 4 珠)

ヒント：トビまくって勝ちを作ります。



【B40_(c181)】 黒先追詰め (黒 5 珠・白 5 珠)

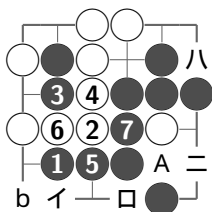
ヒント：下辺の白の連がなければ簡単ですが...



【B37_(c177) 解答】 7 後 A

- 6 他は、(6 イ)
- 4 他は、4
- 2 他は、3・白 4・6 としてイ

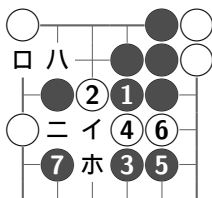
最初に 3 は、白 c と止められます。黒 3 あるいは黒 5 で B は、白 7 と止められます。黒 5 で 7 は、白 5 と四ノビされます。



【B38_(c185) 解答】 7 後、A の棒四 or (イ口) or (八二)

- 三が 2 つあるので、6 は必然
- 2 他は、3

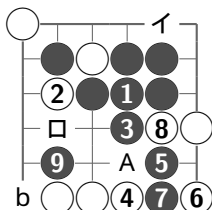
最初に 7 は白 4 等と止められ、次に 1 やイとしても白 b と止められます。黒 3 で 7 は白 A と止められ、5 は白 7 と四ノビされます。



【B39_(c168) 解答】 7 後 (イ口八) (白の四ノビは無効)

- 4 他は、7 後 5 or (イ口八)
- 2 他は口と打ち、(2 二八) or (八 2 5 4) を狙う。どの防ぎ手に対しても 3 として (イ 7 5) or (イ 7 八) or (イ 7 2 二) or (イ 7 5 ホ 2)

最初に 2 は、白 1 と止められます。黒 5 で 7 は、白 5 と四ノビされます。

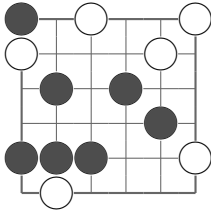


【B40_(c181) 解答】 9 後 A

- 4 他は、5
- 2 他は、5 後 3 or (イ口 2 9)

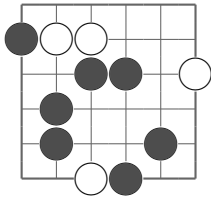
最初に 5 は、白 7 と止められます。黒 3 で 5 は白 7 と、9 は白 b と止められます。

4 上級編



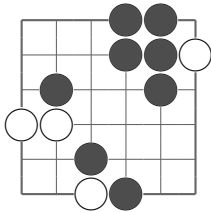
【C01_(c255)】 黒先追詰め (黒 7 珠・白 6 珠)

ヒント：最初に好手を放ち、ノリ手や四ノビによる防ぎが成立しないように注意して進めます。



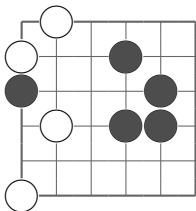
【C02_(c256)】 黒先追詰め (黒 7 珠・白 4 珠)

ヒント：防ぎの変化も考慮して攻めて下さい。



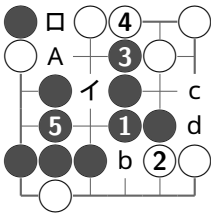
【C03_(c252)】 黒先追詰め (黒 8 珠・白 4 珠)

ヒント：短い解ですが、僅かに詰まずの有力な候補がいくつか。



【C04_(c201)】 黒先追詰め (黒 5 珠・白 4 珠)

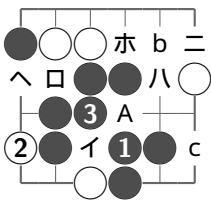
ヒント：ノリ手の罠にはまらないよう、手順を尽くします。



【C01_(c255) 解答】 5 後(イ口) (5で“イ後(5口)”も可)

- 4 他は、5 後イ (“イ後 5” も可)
- 2 で b は、A 後 5 or イ
2 で他は、(2 イ) or (2 A 5)

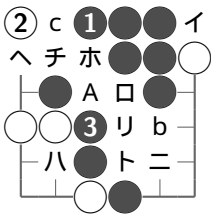
最初にあるいは黒 3 でイは、白 c と止められます。黒 3 で 5 は、白 d と止められます。



【C02_(c256) 解答】 3 後、A or (イ口ハ A 二)

- 2 でイは、3 後 A or (ホ 2 口へ)
2 で c は、3 後 A or (2 口へ)
(両変化とも口から始める手も可)

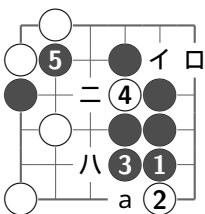
最初に 3 は、白 b と止められます。黒 3 で口は、白 3 と止められます。



【C03_(c252) 解答】 3 後、A or (イ口) or (イハ二) or (ホへト二)

- 2 他は、A 後(ホチニリ)

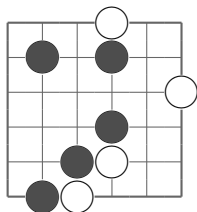
最初に A は白口と止められ、次の 1 には白 2 と、次のホ・白 b・リには白 2 と、次のチには白 2 等と止められます。2 が c の時に黒 3 で 3 は、白ホと止められます。



【C04_(c201) 解答】 5 後(イ口ハ)

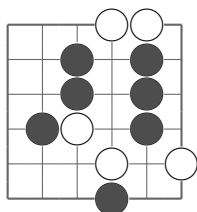
- 4 他は、(4 二)
- 2 他は、4 後二

初手からの 3・1 は白 4・イと、4 は白 3 と止められます。黒 3 からの 5・3 は白二・a と、4 は白 3 と、二は白 5 と止められます。



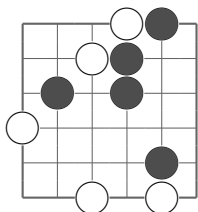
【C05_(c240)】 黒先追詰め (黒 5 珠・白 4 珠)

ヒント：力を蓄え好手を放ちます。



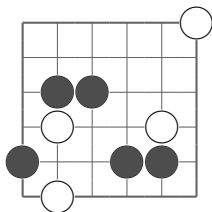
【C06_(c241)】 黒先追詰め (黒 7 珠・白 5 珠)

ヒント：すぐの「三・四三」はノラれていますが、それを乗り越えます。



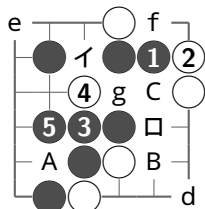
【C07_(c254)】 黒先追詰め (黒 5 珠・白 5 珠)

ヒント：白のノリ手防ぎを突破できる手で勝ちに導きます。



【C08_(c214)】 黒先追詰め (黒 5 珠・白 4 珠)

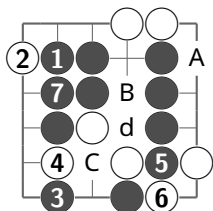
ヒント：あてもなく四三の卵を作ると失敗します。



【C05_(c240) 解答】 5 後 A

- 4 で d は、5 後 A or (イ 4 B 口) (5 は口も可)
4 で他は、(イ 4) あるいは 5 後 A (“A 後 5” も可)
- 2 他は、B 後 C

黒 3 で 4 は白 e と止められ、次に口としても白 f と止められます。黒 5 で A は、白 g と止められます。

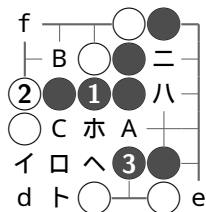


【C06_(c241) 解答】 7 まで、三が 2 つできての勝ち

(5 からは “A・B 後 (6 C)” の勝ちもあります)

- 4 で 5 は、(A 7 C B)
4 で C は、(4 6) (“(5 7)” も可)
- 4 で他は、6 or 7
- 2 他は、5

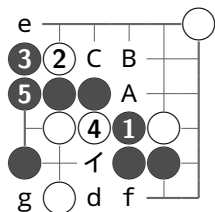
最初に 3 は、白 5 等と止められます。黒 3 からの 6・3 は白 4 と四ノビされ、A・6・3 は白 d と四ノビされます。黒 5 で 7 は、白 5 と四ノビされます。



【C07_(c254) 解答】 3 後、A or (イロハニ (ホ)) or (イへ
ハ A ト) (4 の強防は A と d)

- 2 他は、B 後 C

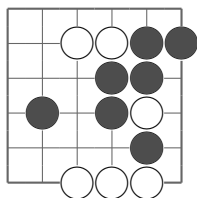
黒 3 で口は白 d と、A は白 e と、B は白 f と止められます。



【C08_(c214) 解答】 5 後 A

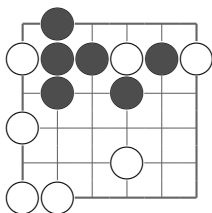
- 4 他は、同じ or (4 イ)
- 2 他は、B の三 (A 絶対) 後、‘C 後 2’ or イ

最初に 4 は白イと止められ、次の 1 には白 e です。黒 3 で 4 は白 d と止められ、次の 5 には白 f です。黒 3 で 5 は白 f と止められ、次の 3 には白 g です。



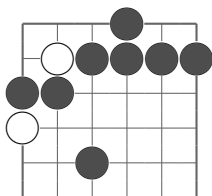
【C09_(c217)】 黒先追詰め (黒 7 珠・白 6 珠)

ヒント：白には三があり、三々禁の点もあるので気になるところですが.....。



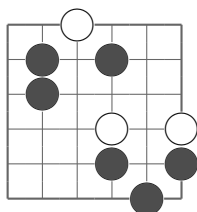
【C10_(c223)】 黒先追詰め (黒 6 珠・白 7 珠)

ヒント：白の必死の抵抗も織り込んで打って下さい。
(【B29】と似た配置になっています。)



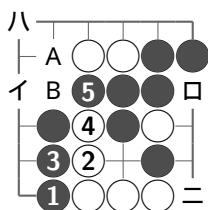
【C11_(c202)】 黒先追詰め (黒 8 珠・白 2 珠)

ヒント：初手の候補は多くありますが、スマートに勝とうとすると失敗します。



【C12_(c208)】 黒先追詰め (黒 6 珠・白 3 珠)

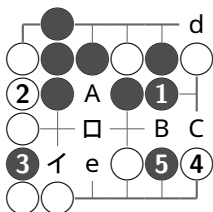
ヒント：トビ三が活躍します。



【C09_(c217) 解答】 5 後、(白の着手により、あるいはイ or 口 or 八 or ニ の四ノビによる白の防ぎにより) A が B の棒四が可能となる勝ち

- 4 他も同じ

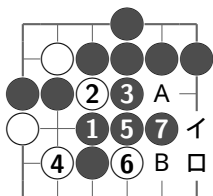
最初にニは、白 5 等と止められます。



【C10_(c223) 解答】 5 後 A

- 4 他は、B or (イ口 A)
- 2 他は、B

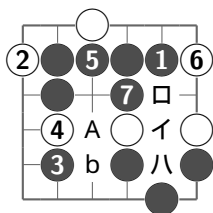
最初に A は白 2・d と止められ、次に口としても白 e と、次に B・C としても白 4・5 と止められます。



【C11_(c202) 解答】 7 後、A or (イ口)

- 4 他は、(4 6)
- 2 他は、(2 3)

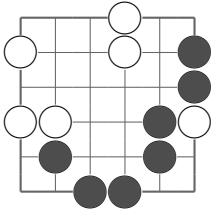
最初に 3 は白 1 と止められ、次に B としても白 7 と止められます。最初に A、5、6 はいずれも白 3 と止められます。



【C12_(c208) 解答】 7 後 (イ口)

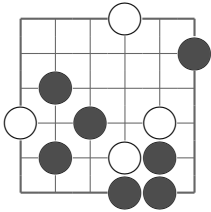
- 4 他は、7 後 (八口 (4))
- 2 他は、3 後 A

最初に 3 は白 4 と止められ、次に 1 としても白 A と四ノビ後に 5 と、次に八と四ノビ後に 1 としても白 b・2 と止められます。



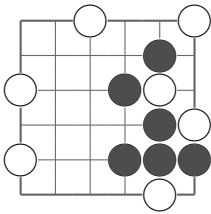
【C13_(c186)】 黒先追詰め (黒 7 珠・白 6 珠)

ヒント：快調そうに打ち進めると四々が絡んで勝てなくなります。



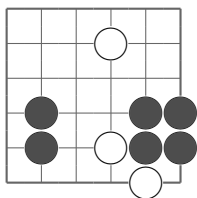
【C14_(c213)】 黒先追詰め (黒 7 珠・白 4 珠)

ヒント：トビ三から始め、好手を放って勝ちに導きます。



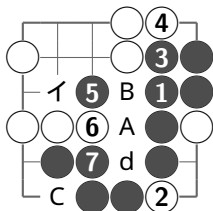
【C15_(c230)】 黒先追詰め (黒 6 珠・白 7 珠)

ヒント：決定打は意外 (?) な手かもしれません。



【C16_(c243)】 黒先追詰め (黒 6 珠・白 3 珠)

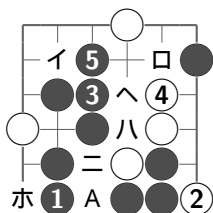
ヒント：変化は少なめですが、手順を尽くさないと勝てません。



【C13(c186) 解答】 7後((イ) A)

- 6他は、(B 6 7) or “A 後 7” or “7 後 6”
- 2他は、2 or “C 後 7”

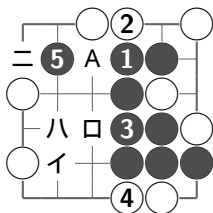
最初に2は、白Cと止められます。黒3で5は白3と、6は白5と止められます。黒3で7は白dと止められ、次にA・5としても単に5としても四々が絡んで勝ちはなく、次に6としても白5と止められます。



【C14(c213) 解答】 5後(イロ)

- 4他は、(イハ4) or (イハ二) or (ホへ)
- 2でAは、へ・3後イ
2でホは、3後イ or (Aニ4) or (Aイ5ロへ) or (イハ4) ((イハ二) もあります)

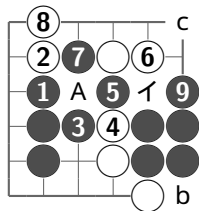
最初にへは白口と止められ、次に1としても白2と止められます。最初にイは、白1等と止められます。黒3でハは白3と、へは白口と止められます。



【C15(c230) 解答】 5後(イロハ二) (白の四ノビは無効)
(黒5はA点が四々のため否三々)

- 2他は、A

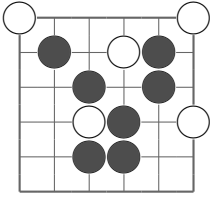
最初に3は、白1と止められます。黒3で5は、白3と止められます。



【C16(c243) 解答】 9後A

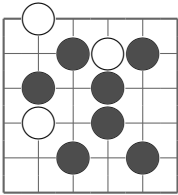
- 6他は、(6イ)
- 2他は、(24)

最初に2は、白1と止められます。最初に9は白bと止められ、次の1には白8と止められます。初手から3・5と進めて(白4・6)から1は、白8と止められます。黒3で9は、白cと止められます。



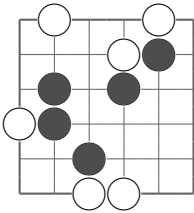
【C17_(c253)】 黒先追詰め (黒 7 珠・白 5 珠)

ヒント：禁手が否かを考えつつ、禁手をいかに解除し利用するかが鍵となります。



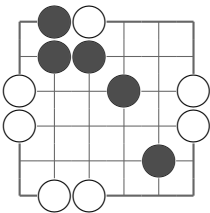
【C18_(c237)】 黒先追詰め (黒 7 珠・白 3 珠)

ヒント：禁手が否禁手かを見極められることが重要です。



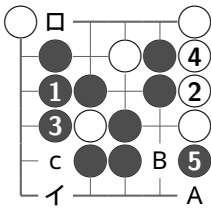
【C19_(c169)】 黒先追詰め (黒 5 珠・白 6 珠)

ヒント：本筋も変化も数手のヨミが必要で、それを読み切るのは大変です。



【C20_(c167)】 黒先追詰め (黒 5 珠・白 7 珠)

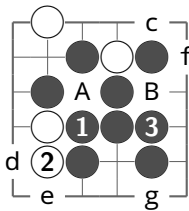
ヒント：白のしつこいノリ手防ぎを乗り越えなければなりません。



【C17_(c253) 解答】 5 後、A or B(白 6 が A か c) or (イ B) or (口 B) or 縦の三の復活 (白 6 が B)

- 4 で四ノビせずに三を止めると、B
- 2 他は、(イ B) ((イ 3 B) や “3 後 B” も勝ちですが、不要な四ノビや 1 珠増)

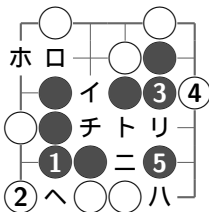
最初に 3 や c は、白 1 等と止められます。



【C18_(c237) 解答】 3 後、A か B の棒四勝ち (黒 1 は、A が四三々のため縦は三でなく、否三々) (3 後の黒 A は、B が白石か四々のため、否四三々)

- 2 他は、2

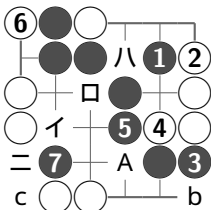
最初に B (縦の三) は白 c と止められ、次に d としても白 2 と止められます。黒 3 で e は白 f と、g は白 A 等と止められます。



【C19_(c169) 解答】 5 後 (イロハ) or (ハニイホロ)

- 4 他は、(ヘトチリ 5)
- 2 他は、5・イ後口

最初に 3 は白イと止められ、次の 1 には白チと止められます。最初にイは白 3 と止められ、次の 1 には白 2 と止められます。黒 3 で 5 は白ニと止められ、次の 3 には白イと、次のイには白 3 と止められます。

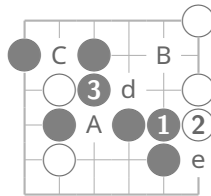


【C20_(c167) 解答】 7 後 (イロハニ) (ニはノリ押え兼四々禁解除。白の四ノビは無効)

- 6 他は、ハ
- 2 他は、4

最初に 5 は、白 b と止められます。黒 5 で 7 は、白 c と止められます。

表紙の問題の解答



3 後 A

2 他は、B 後 C (C 後 B、は失敗)
(最初に C や、黒 3 で B や C は、失敗)

六路盤詰連珠 作品集-5

2012 年 12 月 16 日

2017 年 11 月 1 日 初版第 2 刷

著者：真野 芳久

ga28735@gk2.so-net.ne.jp

発行：東海連珠会

